

Qualitative Comparative Analysis and Public Policy

Hanieh Ahmadi (Tarbiat Modares University, Tehran, hanieh.ahmadi@modares.ac.ir)

Hassan Danaeefard (Tarbiat Modares University, Tehran, hdanaee@modares.ac.ir)

Seyed Mojtaba Emami (Imam Sadiq University, Tehran, emami@isu.ac.ir)

Jalil Delkhah (Tarbiat Modares University, Tehran, j.delkhah@modares.ac.ir)

ARTICLE INFO

Article History

Received: 2019/10/15

Accepted: 2020/07/08

Key Words:

Qualitative Comparative Analysis,
public policy fields,
policy analysis,
policy evaluation,
policy implementation

ABSTRACT

The method of Qualitative Comparative Analysis (QCA) was first introduced by Ragin and then applied in the various disciplines of social sciences by many scholars to explain their interested outcomes. This methodology is important because it has adopted characteristics from both quantitative and qualitative approaches; in fact, it is simultaneously variable-oriented and case-oriented, so the researcher can do causal research as well as gather some in-depth historical information on each case. In this article, at first, the mentioned method and its different types is reviewed. Then, the public policy researches conducted by Qualitative Comparative Analysis are classified into public policy fields, policy and politics, policy process, policy analysis and evaluation, and policy implementation. In fact, the purpose of this article is to introduce a method for an outcome explanation to policy scholars and policy makers, in order to apply it as well as other common methods. Certainly, scholars could find other applications of Qualitative Comparative Analysis in addition to the reviewed ones.

تحلیل تطبیقی کیفی و خطمشی عمومی

هانیه احمدی (دانشگاه تربیت مدرس، تهران؛ hanieh.ahmadi@modares.ac.ir)
حسن دانایی فرد (دانشگاه تربیت مدرس (نویسنده مسئول)؛ hdanaee@modares.ac.ir)
سیدمجتبی امامی (دانشگاه امام صادق (علیه السلام)، تهران؛ emami@isu.ac.ir)
جلیل دلخواه (دانشگاه تربیت مدرس، تهران؛ j.delkhah@modares.ac.ir)

اطلاعات مقاله

تاریخ دریافت: ۱۳۹۸/۷/۲۳

تاریخ پذیرش: ۱۳۹۹/۴/۱۸

چکیده

روش تحلیل تطبیقی کیفی نخستین بار توسط رگین معرفی و در حوزه‌های مختلف علوم اجتماعی به کار گرفته شده است. روش یادشده از حیث رویکرد از آن جهت اهمیت دارد که از دو رویکرد کمی و کیفی، دو ویژگی متغیرمحوری و افته محوری را به عاریت گرفته است. در این مقاله، ابتدا روش یادشده مرور و گونه‌های مختلف آن بررسی شده است؛ سپس با بررسی پژوهش‌های حوزه خطمشی که با روش یادشده اجرا شده‌اند، پژوهش‌های حاضر در قالب حوزه‌های خطمشی‌گذاری یعنی حوزه‌های مطالعاتی خطمشی و سیاست، فرایند خطمشی، تحلیل و ارزشیابی خطمشی، نهادهای خطمشی‌گذاری و اجرای خطمشی تقسیم‌بندی شدند. درواقع، هدف این مقاله، معرفی روشی در حوزه علت‌یابی به اندیشمندان خطمشی و خطمشی‌گذاران است تا بتوانند در کنار روش‌های مرسوم آماری برای غنی‌سازی پژوهش خود از آن بهره‌گیرند. بدین منظور و برای فهم بهتر روش، کاربست‌های آن در حوزه خطمشی نیز ذکر شده است؛ اما به یقین می‌توان با تدقیق بیشتر در این روش به موارد کاربرد بیشتری از آن پی برد.

واژگان کلیدی:

تحلیل تطبیقی کیفی،
حوزه‌های خطمشی عمومی،
تحلیل خطمشی،
ارزشیابی خطمشی،
اجرا و پیاده‌سازی خطمشی

مقدمه

با وجودی که روش تحلیل تطبیقی کیفی برای نخستین بار در سال ۱۹۸۷ با اثر رگین (۱۹۸۷) به عرصه علوم اجتماعی معرفی شده است و مدت زمان زیادی از حضور آن نمی‌گذرد، در سال‌های اخیر شاهد رشد چشمگیری در انتخاب تحلیل تطبیقی کیفی به عنوان روش پژوهش در رشته‌ها و حوزه‌های مختلف بوده‌ایم: در دهه ۱۹۸۰، ۱۹۹۰ و از سال ۲۰۰۰ تا ۲۰۱۵ به ترتیب ۱، ۴۴ و ۴۲۵ مقاله با روش تحلیل تطبیقی کیفی منتشر شده است؛ در سال ۲۰۰۱ تا ۲۰۰۴، شمار مقالات از ۵ به ۲۰ مورد در سال و در سال ۲۰۱۵ به ۷۰ مقاله رسیده که نشانگر روند صعودی به‌کارگیری این روش است (Roig-Tierno, Gonzalez-Cruz, & Llopis-Martinez, 2017).

بنابراین، با وجود انتقادهای وارد (Meur, Rihoux, & Yamasaki, 2009; Lee, 2013a; Mello, 2013) به تحلیل تطبیقی کیفی که از آن جمله می‌توان بر تقدم انتخاب آفته‌ها و شرایط مورد بررسی بر گردآوری داده‌ها اشاره کرد که امکان افزودن مضامین ناگهانی و نوظهور را کاهش می‌دهد، در پاسخ به آن گفته می‌شود که فرایند انتخاب به صورت تکراری صورت می‌گیرد؛ البته گفتنی است که خود این تکرار به افزایش بازه زمانی لازم برای تحلیل مجدد جدول صحت منجر می‌شود (Jordan, Gross, Javernick-Will, & Garvin, 2011). می‌توان ادعا کرد که این روش به جایگاه قابل قبولی در پژوهش‌های علوم اجتماعی دست یافته است. همچنین، افزون بر رشد روزافزون استفاده از این روش در خارج از ایران می‌توان به استفاده از آن در ایران به ویژه در حوزه جامعه‌شناسی (ساعی و همکاران ۱۳۹۰؛ عباسی تقی دیزج، ۱۳۹۸؛ عباسی تقی دیزج و فراستخواه، ۱۳۹۳؛ عباسی و همتی، ۱۳۹۲) اشاره کرد.

خط‌مشی عمومی نیز به‌عنوان یکی از حوزه‌های مطالعاتی کاربردی در علوم اجتماعی نسبت به پیدایش و به‌کارگیری روزافزون روش یادشده بی‌تفاوت نبوده است و در مقاله‌های حوزه خط‌مشی عمومی نیز ردپای آن را دیده می‌شود (Dekker & Scholten, 2017; Hörisch, 2013; Maggetti, 2009; Pogrebinschi & Ryan, 2018; Warren, Wistow, & Bambra, 2013).

در این مقاله کاربردهای روش تحلیل تطبیقی در خط‌مشی عمومی مرور و برای این کار از حوزه‌های مطالعاتی خط‌مشی (Smith & Larimer, 2017) استفاده می‌شود.

تحلیل تطبیقی کیفی

هنگام بررسی چشم‌انداز روش‌شناختی در علوم اجتماعی، تمییز تحلیل کمی و کیفی بسیار رایج است و روش‌های کیفی برای ساخت نظریه (پاسخ به پرسش‌هایی از جنس چرا و چگونه) و روش‌های کمی برای آزمون نظریه (پاسخ به پرسش‌هایی از جنس چه چیزی و چه اندازه) مناسب‌تر به نظر می‌رسند و از این رو، کانون تمرکز پژوهشگران هر گروه نیز غالباً متفاوت است (Williams & Vogt, 2011, p. 99; Yin, 2003, p. 14).

پژوهشگرانی که خواستار ساخت نظریه جدید هستند، بیشتر از روش‌های کیفی (تحلیل آفته‌محور)^۱ استفاده می‌کنند که به بررسی جوامع کوچک مقیاس^۲ می‌پردازند؛ در حالی که پژوهشگران خواستار آزمون نظریه تمایل دارند تا از روش‌های کمی (تحلیل متغیر محور)^۳ در جوامع بزرگ مقیاس استفاده کنند. مطالعه تطبیقی می‌تواند بین این دو شاخه (پژوهش کیفی آفته‌محور و پژوهش کمی متغیر محور) ارتباط برقرار کند (Ragin & Rubinson, 2009, pp. 14-15). در واقع، تحلیل تطبیقی کیفی نوعی استراتژی تلفیقی است که بهترین خصایص رویکرد آفته‌محور و متغیر محور را تلفیق می‌کند (Ragin, 1987, p. 84).

در تحلیل تطبیقی کیفی^۴ (QCA) همانند دیگر مطالعات تطبیقی، گروهی از دانش‌پژوهان به مطالعه کیفی پدیده‌های کلان اجتماعی و مقایسه آنها می‌پردازند و در این روش از نظریه مجموعه‌ها و جبر بولی^۵ (Schneider & Wagemann, 2012, p. 17) برای پیاده‌سازی مقایسه‌های یادشده استفاده می‌شود. این تکنیک با به رسمیت شناختن منطق تحلیل کیفی، در

1. Case-oriented analysis

2. Small-Ns

3. Variable-oriented

4. Qualitative comparative analysis

۵. در جبر بولی (Boolean algebra) دو شرط یا وضعیت وجود دارد که عبارت‌اند از: درست (یا حضور) و نادرست (یا عدم حضور). عدد یک نشانگر حضور و عدد صفر نشانگر عدم حضور شرط است. تحلیل تطبیقی مبتنی بر جبر بولی به بررسی حضور / عدم حضور شرایطی می‌پردازد که تحت آنها، پیامد مشخصی حاصل می‌شود (Ragin, 1987, p. 86).

تنها یک وضعیت (وقوع یا عدم وقوع پیامد) به یک شرط دلالت دارد (Schneider & Wagemann, 2012, pp. 321-326).

گونه‌های روش تحلیل تطبیقی کیفی

تحلیل تطبیقی کیفی دارای پنج گونه است: ۱. گونه قطعی،^۴ نسخه اولیه روش تحلیل تطبیقی کیفی است، و در آن به شرایط (متغیرها) و پیامد تنها نمره دوتایی یک و صفر اختصاص داده می‌شود که به ترتیب نشانگر عضویت کامل و عدم عضویت کامل هستند (Rihoux & De Meur, 2009): ۲. گونه زمانی^۵ نوع خاصی از تحلیل تطبیقی کیفی است که در آن مفهوم ترتیب زمانی به روش اولیه رنگین افزوده می‌شود و در جایی کاربرد دارد که پژوهشگر می‌تواند توالی شرایط علی مربوط به هر آفته را مشخص کند (Caren & Panofsky, 2005): ۳. در گونه چند ارزشی^۶ همان‌طور که از نام آن مشخص است با حفظ منطق اصلی تحلیل تطبیقی کیفی، امکان بررسی متغیرهای چند ارزشی نیز فراهم می‌شود و در واقع متغیرهای دوتایی گونه اولیه، زیرگروه خاصی از متغیرهای چند ارزشی محسوب می‌شوند (Cronqvist & Berg-Schlosser, 2009). اما این گونه به‌طور کامل از نوع قطعی یا فازی نیست و میانه این دو قرار گرفته است؛ زیرا نمره‌های عضویت از نوع گسسته و پیامد از نوع دوتایی وجود و عدم وجود است (Vink & Van Vliet, 2009). گونه چند ارزشی برای مطالعاتی مناسب است که می‌توان متغیرهای آنها را در قالب تعداد اندکی گزینه گسسته خلاصه کرد؛ ۴. گونه فازی^۷ که در آن اجبار به قرارگیری آفته‌ها در یکی از دو گروه گونه قطعی رفع و مقیاس‌بندی نمره‌های عضویت در فاصله بین صفر و یک امکان‌پذیر شد (Ragin, 2009): ۵. در تحلیل دو مرحله‌ای^۸ برای واکنش به مشکلات مطروحه در روش‌های قبلی (تنوع محدود و نتایج پیچیده) تفکیک شرایط دور و نزدیک و تحلیل اثر شرایط مذکور بر پیامد به صورت گام به گام مطرح می‌شود (Schneider, 2019; Schneider & Wagemann, 2006).

مطالعاتی که آفته‌های بیشتری وجود دارد و معمولاً متضمن استفاده از روش‌های کمی متغیر محور هستند، امکان بهره‌گیری از منطق و دقت تجربی رویکردهای کیفی را فراهم می‌کند (Ragin, 1994, p. 299) و هنگامی مورد استفاده قرار می‌گیرد که پژوهشگران درصدد فهم پیچیدگی علی پدیده و تعیین ماهیت روابط بین شرایط و پیامدها باشند (Kahwati et al., 2016).
خاستگاه این تکنیک با رویکرد (Rihoux, Álamos-) Concha, Bol, Marx, & Rezsöhazi, 2013 به روش‌های توافق و تفاوت جان استوارت میل باز می‌گردد (Berg-) Schlosser, De Meur, Rihoux, & Ragin, 2009. بنابر قانون نخست میل «چنانچه دو یا چند نمونه از پدیده مورد بررسی، تنها دارای یک شرط مقدم مشترک باشند (پیشامد یا شرطی که همه نمونه‌ها در آن توافق دارند)، آن شرط مقدم علت (یا معلول) پدیده مورد نظر است» و بنابر قانون دوم میل «چنانچه در نمونه نخست، پدیده تحت بررسی رخ می‌دهد و در نمونه دوم خیر، و این دو نمونه در تمام شرایط به جز یکی دارای اشتراک باشند و این شرط تنها در نمونه اول وجود داشته باشد، شرط یادشده علت یا بخش لازم پدیده مورد بررسی است (Mill, 2011, p. 455). «تکنیک مذکور جبر بولی به پژوهشگران این امکان را می‌دهد تا با تحلیل نظام‌مند شرایط و بر مبنای دو قانون قبل، مجموعه‌ای از عوامل لازم و یا کافی برای ایجاد یک پیامد مشخص را فهرست کنند (Stokke, 2004, p. 93). در واقع در این روش، عوامل تبیین‌کننده یا توضیح‌دهنده با عنوان «شرایط» آنچه درصدد تبیین آن هستیم با عنوان «پیامد» شناخته می‌شوند. سه اصل هم‌پایانی،^۱ علیت عطفی^۲ و عدم تقارن^۳ از ویژگی‌های بارز تحلیل تطبیقی محسوب می‌شوند (Schneider & Wagemann, 2012, p. 89). اصل هم‌پایانی وجود هم‌زمان شرایط کافی متفاوت برای توجیه یک پیامد را امکان‌پذیر می‌کند؛ اصل علیت تعطفی نشان می‌دهد که شرایط در ترکیب با یکدیگر برای وقوع پیامد، کافی یا لازم هستند و اثر هر شرطی در ترکیب با شرایط دیگر، آشکار می‌شود و اصل عدم تقارن بر امکان انتساب

4. Crisp-Set Qualitative Comparative Analysis (csQCA)
5. Temporal Qualitative Comparative Analysis (TQCA)
6. Multi-Value QCA (mvQCA)
7. Fuzzy Sets (Qualitative Comparative Analysis (fsQCA)
8. Two-step QCA

1. Equifinality
2. Conjunctural causality
3. Asymmetry

جدول ۱. مقایسه گونه‌های تحلیل تطبیقی کیفی

نوع تحلیل تطبیقی کیفی	نقاط قوت	نقاط ضعف	نرم‌افزارها
تحلیل تطبیقی کیفی با مجموعه قطعی	<ul style="list-style-type: none"> سهولت اجرا قابلیت اجرا با شمار اندکی از افته‌ها 	<ul style="list-style-type: none"> الزام به تعریف ارزش‌های دوتایی که در برخی متغیرها مشکل است؛ ممکن است به ساده‌سازی بیش از اندازه واقعیت و نتایج منجر شود؛ 	<ul style="list-style-type: none"> Tosmana R Package QCA Add-in for Excel Kirq
تحلیل تطبیقی کیفی زمانی	<ul style="list-style-type: none"> ملاحظه ترتیب زمانی شرایط به‌عنوان خصیصه خاصی از هر افته 	<ul style="list-style-type: none"> تشدید مسئله تنوع محدود 	<ul style="list-style-type: none">
تحلیل تطبیقی کیفی با مجموعه فازی	<ul style="list-style-type: none"> امکان انجام ارزیابی تدریجی امکان توصیف بهتر پیچیدگی عوامل 	<ul style="list-style-type: none"> نیاز به افته‌های بیشتر برای ایجاد یافته‌های معنادار ممکن است به باقی‌مانده‌های منطقی بیشتر منجر شود 	<ul style="list-style-type: none"> fs/ QCA software QCA Add-in for Excel Kirq
تحلیل تطبیقی کیفی چند ارزشی	<ul style="list-style-type: none"> امکان فهم بهتر متغیرهای چندطبقه‌ای امکان ایجاد گروه‌بندی‌های متجانس‌تر ایجاد افته‌هایی با تضاد کمتر 	<ul style="list-style-type: none"> ممکن است به ترکیبات محتمل بیشتری با باقی‌مانده‌های منطقی متعدد و در نتیجه افزایش مسئله تنوع محدود منجر شود 	<ul style="list-style-type: none"> Tosmana QCA Add-in for Excel
تحلیل تطبیقی کیفی دو مرحله‌ای	<ul style="list-style-type: none"> تفکیک عوامل به دو گروه دور و نزدیک غالباً منجر به بازتاب دقیق‌تر واقعیت اجتماعی می‌شود و بنابراین تحلیل برهم‌کنش‌های بین سطوح عوامل را قوی‌تر می‌سازد کاهش تعداد باقی‌مانده‌های منطقی و پاسخ به مسئله تنوع محدود امکان بررسی شرایط بیشتر در صورت عدم امکان کاهش شرایط 	<ul style="list-style-type: none"> شناسایی مجموعه‌های مشابهی از شرایط دور و نزدیک در افته‌های متعدد چالش‌برانگیز و با دانش گسترده امکان‌پذیر است؛ حساسیت بالا نسبت به مغایرت و تضاد 	<ul style="list-style-type: none"> R Package fs/QCA Kirq

(De Meur et al., 2009; Sehring & Korhonen, 2013; Wagemann & Schneider, 2010)

مراحل اجرای تحلیل تطبیقی کیفی

همان‌طور که در شکل شماره یک نشان داده شده است، همانند هر مطالعه‌ای گام اول، ایجاد پرسش پژوهش است که برای انتخاب افته‌ها، شرایط و پیامد نقش راهنما را ایفا می‌کند (Kane, Lewis, Williams, & Kahwati, 2014) و ملاحظه اصلی برای انتخاب افته‌ها نیز پیامد (مسئله یا موضوع مورد بررسی) است؛ در واقع، پس از تعیین پیامد می‌توان برای انتخاب افته‌ها، دو استراتژی بیشترین تفاوت (افته‌هایی با پیامد متفاوت) و بیشترین شباهت (افته‌های با پیامد کاملاً مشابه) و یا هر دو را به کار گرفت و به منظور انتخاب تعداد مناسبی از افته‌ها باید بین گوناگونی شرایط مقدم افته‌ها و دانش عمیق از جزئیات هر افته توازن برقرار کرد (Berg-Schlosser & De Meur, 2009).

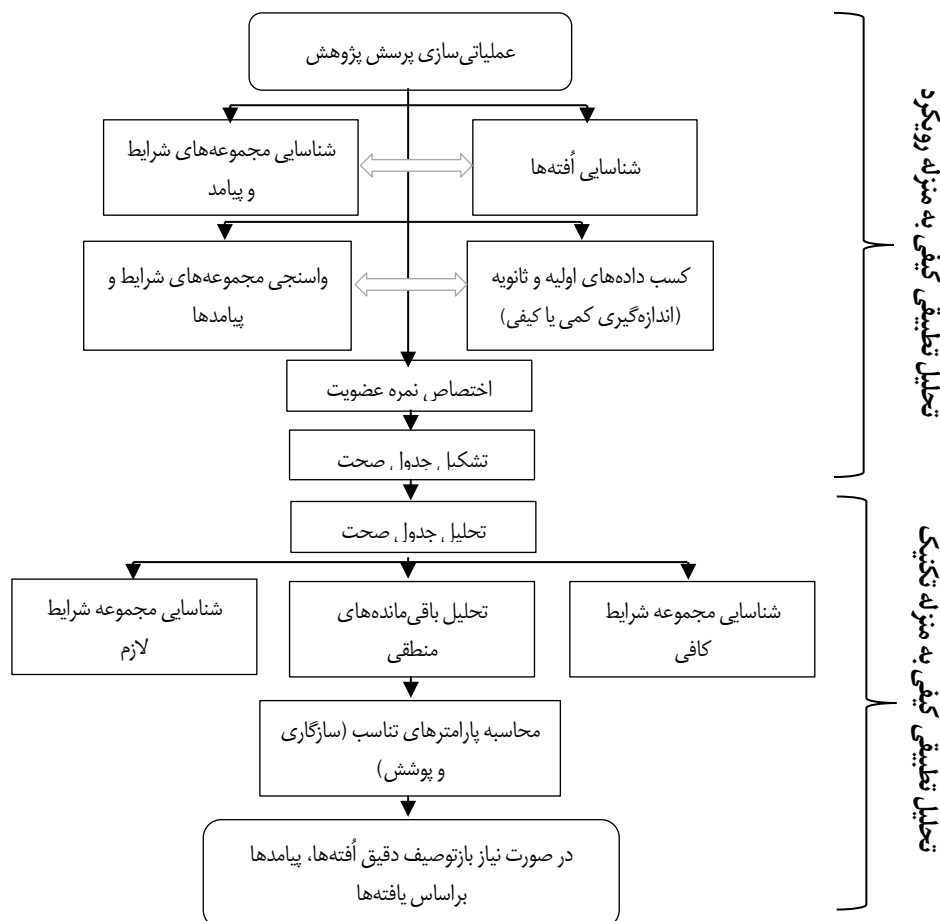
در مقاله‌هایی که از روش تحلیل تطبیقی کیفی استفاده کردند، شمار افته‌ها از کوچک (کمتر از ۱۰)، متوسط (۱۰ تا ۵۰) تا بزرگ (بیش از ۵۰) متغیر و فراوانی بیشتر متعلق به مطالعات با تعداد افته متوسط است (Rihoux et al., 2013). در گام بعد، اجرای

روش تحلیلی تطبیقی مستلزم انتخاب مجموعه‌ای از خصیصه‌هاست که تحت عنوان شرایط ذکر و به طور انفرادی و یا ترکیبی به پیامد مورد نظر منجر می‌شوند. در انتخاب شرایط باید احتیاط کرد؛ زیرا به موازات افزایش شرایط، تعداد ترکیبات نیز به‌طور نمایی رشد و امر تفسیر را مشکل می‌نماید (Hill, Cooper, & Parker, 2019) و همچنین، به واسطه تنوع محدود پدیده‌های اجتماعی (Ragin & Sonnett, 2005)، احتمال عدم وجود افته (باقی‌مانده‌ها) برای ترکیباتی از شرایط، افزایش می‌یابد (Cragun et al., 2016).

مارکس (۲۰۱۰) برای اینکه باوجود مسائل ناشی از تنوع محدود و انحصار،^۱ احتمال شناسایی مدل تبیینی مناسب در تحلیل تطبیقی کیفی (قطعی) افزایش یابد، بسته به تعداد افته‌ها برای جوامع کوچک تا متوسط نسبت ۰/۳۳ و برای جوامع متوسط تا بزرگ، نسبت ۰/۲ را به‌عنوان نسبت تعداد شرایط به افته‌ها و حد

۱. تنوع محدود (limited diversity) به معنای فقدان افته برای ترکیباتی از شرایط و انحصار (uniqueness) به معنای وجود یک افته برای ترکیباتی از شرایط است.

بالای هفت یا ۸ را برای تعداد شرایط ملحوظ در تحلیل پیشنهاد می‌دهد (Marx, 2010) و نسبت‌های یادشده نیز در روش فازی (Maggetti & Levi-Faur, 2013) تأیید شده‌اند.



شکل ۱. مراحل تحلیل تطبیقی کیفی به منزله رویکرد و تکنیک (Kane et al., 2014)

دیگر است. روشی که برای واسنجی استفاده می‌شود به گونه اتخاذ شده بستگی دارد.

همان‌طور که در جدول شماره ۲، نمونه‌ای از قوانین واسنجی داده‌ها در گونه‌های تحلیل تطبیقی کیفی نشان داده شده است، می‌توان دید که گونه قطعی بر تقسیم‌بندی کیفی اُفته‌ها و قرارگیری آنها درون یا بیرون از مجموعه متمرکز می‌شود و مجموعه فازی پس از آن برای ارائه درجات مختلف عضویت ایجاد شده است (Ragin, 2008a)؛ روش فازی این اصل را مد نظر قرار می‌دهد که بسیاری از مفاهیم علوم اجتماعی بین اُفته‌ها به لحاظ کیفی تفاوت قائل می‌شوند؛ اما به این نکته هم توجه می‌کند که اُفته‌ها، درجات متفاوتی از معیارها یا شرایط را در خود نشان می‌دهند (Schneider & Wagemann, 2012, p. 16).

پس از طی مراحل قبل، دو گام اندازه‌گیری (چه به طریق کمی یا کیفی) و واسنجی برای تشکیل جدول صحت ضرورت دارد. در واقع، پس از یافتن بهترین شاخص برای مشاهده شرایط و پیامد و جمع‌آوری داده‌های خام، واسنجی انجام می‌شود (Thomann, 2019). واسنجی^۱ مرحله‌ای است که در آن شرایط تعلق یا عدم تعلق اُفته به هر مجموعه یا به عبارتی در هر اُفته، وجود یا عدم وجود پیامد و شرایط مشخص می‌شود و فرایند استفاده از اطلاعات تجربی موجود از هر اُفته برای تخصیص نمره عضویت به آن است (Schneider & Wagemann, 2012, p. 32) و به نوعی قوانین کدگذاری داده‌ها و تبدیل داده‌های خام (کیفی، کمی یا هر دو) (De Block & Vis, 2018) به داده‌های کمی از نوع

1. Calibration

جدول ۲. واسنجی پیشنهادی داده‌ها در گونه قطعی و فازی

مجموعه فازی چهار ارزشی گروه‌بندی‌های کیفی (روش غیرمستقیم) مجموعه پیوسته					مجموعه قطعی (دوگانگی)
روش مستقیم	مجموعه فازی	مجموعه فازی پنج ارزشی	مجموعه فازی چهار ارزشی	مجموعه فازی سه ارزشی	
مجموعه پیوسته	مجموعه فازی	مجموعه فازی پنج ارزشی	مجموعه فازی چهار ارزشی	مجموعه فازی سه ارزشی	
عضویت کامل = ۱	عضویت کامل = ۱ ۰/۹ = بیشتر اما نه کاملاً درون مجموعه	عضویت کامل = ۱ ۰/۸ = نسبتاً درون مجموعه ۰/۶ = کم و بیش درون مجموعه	عضویت کامل = ۱ ۰/۶۷ = بیشتر درون مجموعه	عضویت کامل = ۱ ۰/۵ = نه کاملاً درون و نه کاملاً بیرون مجموعه	عضویت کامل = ۱
۰/۵ = آستانه (نه کاملاً درون و نه کاملاً بیرون مجموعه)	۰/۴ = کم و بیش بیرون مجموعه	۰/۱ = بیشتر اما نه کاملاً بیرون مجموعه	۰/۳۳ = بیشتر بیرون از مجموعه		
عدم عضویت کامل = ۰	۰/۱ = بیشتر اما نه کاملاً بیرون مجموعه عدم عضویت کامل = ۰	عدم عضویت کامل = ۰ عدم عضویت کامل = ۰	عدم عضویت کامل = ۰ عدم عضویت کامل = ۰	عدم عضویت کامل = ۰ عدم عضویت کامل = ۰	عدم عضویت کامل = ۰

(Ragin, 2008b, p. 31; Thomann, 2019).

وجود؛ ۵. ارائه نمره عضویت در مجموعه؛ ۶. خلاصه‌سازی استدلال برای اختصاص نمره یادشده (Tóth, Henneberg, & Naudé, 2017).

پس از اینکه پیامدها و شرایط اولیه شناسایی شدند باید داده‌هایی در رابطه با هر شرط و پیامد از آفته‌های پژوهش استخراج شود. برای این نوع پژوهش می‌توان از اشکال مختلف داده (کیفی و کمی و اولیه و ثانویه) و حتی به صورت ترکیبی استفاده کرد (Berg-Schlosser et al., 2009; Kane et al., 2014). به‌عنوان مثال در برخی پژوهش‌ها به‌طور ترکیبی از تحلیل اسناد، مصاحبه و مشاهدات استفاده شده است^۱. در این مرحله می‌توان با استفاده از قوانین کدگذاری و داده‌های گردآوری شده، به هر شرط براساس میزان حضور آن در هر آفته، نمره عضویت خاص خود را اختصاص داد و نسبت به تشکیل جدول صحت (جدول شماره ۳) اقدام کرد.

تاکنون سه روش درباره واسنجی داده‌های کیفی در تحلیل تطبیقی کیفی مطرح شده است: نخست، تبدیل داده‌های کیفی به داده‌های قطعی و دوگانه‌سازی آنها (Schneider & Wagemann, 2012)؛ دوم، رویه شش مرحله‌ای باسرتو و اسپیر (۲۰۱۲) که عبارت‌اند از: ۱. عملیاتی‌سازی شرایط و پیامد؛ ۲. ایجاد آستانه‌های کیفی و تدقیق راهنمای مصاحبه کیفی؛ ۳. اجرای تحلیل محتوا برای داده‌های خام مصاحبه؛ ۴. خلاصه‌سازی داده‌های کیفی کدگذاری شده؛ ۵. تعیین مقیاس مجموعه فازی و تعریف ارزش‌های آن؛ ۶. تخصیص و بازنگری ارزش‌های مجموعه فازی شرایط و پیامد برای هر آفته (Basurto & Speer, 2010)؛

سوم، استفاده از الگوی ارزشیابی عضویت عمومی که مورد حمایت توت و همکارانش (۲۰۱۷) است و شامل مراحل ذیل می‌شود: ۱. توصیف کلی آفته براساس شرط مشخص؛ ۲. تهیه فهرست ابعاد یا شاخص‌های فرعی شرط؛ ۳. ارائه اطلاعات برای هر بعد (توصیف مختص موقعیت، اثر آن بر عضویت، اهمیت نسبی، نقل قول نمایانگر)؛ ۴. ارائه داده‌های کمی در صورت

1. Basurto & Speer, 2010; Davis, Javernick-Will, & Cook, 2019; Verweij, Klijn, Edelenbos, & Buuren, 2013; Vinke-de Kruijff, Pahl-Wostl, & Knieper, 2018

همچنین، رابطه کافی هنگامی وجود دارد که شرط زیر مجموعه‌ای از پیامد باشد (Legewie, 2013). برای مشاهده این روابط از نمودار نقطه‌ای XY و ون (شکل شماره ۲) استفاده می‌شود. همچنین در تحلیل تطبیقی کیفی برای تشخیص تناسب شرایط علی کافی و لازم و مسیر علی از دو شاخص اندازه‌گیری سازگاری و پوشش استفاده می‌شود و شاخص سازگاری اعم از شاخص پوشش است؛ بنابراین شاخص پوشش در صورت وجود سازگاری قابل قبول محاسبه می‌شود (Ragin, 2008b; Schneider & Wagemann, 2012, p. 150).

شاخص سازگاری هم برای ترکیبات و هم برای شرط محاسبه می‌شود و نشان می‌دهد که میزان وقوع ترکیب مشخصی از شرایط چه قدر است و چه درصدی از ترکیبات علی با ترکیب بندی یکسان به پیامد با ارزش یکسان منجر می‌شوند؛ شاخص پوشش نشان می‌دهد که ترکیب مورد نظر تا چه حد تنها مسیر شناخته شده برای وقوع پیامد است (ترکیب علی در چه تعدادی از افته‌ها معتبر است).^۲

در روش تحلیل تطبیقی کیفی تحصیل همزمان سه هدف، یعنی فهم افته یا گروهی از افته‌ها، اکتشاف رابطه بین مجموعه‌های شرایط و پیامد و ارزیابی میزان بازنمایی و انعکاس ساختار داده‌ها توسط نتایج حاصله مدنظر است که برای نیل به اهداف یادشده از ابزارهای گرافیکی (نمودار ون، نمودار XY، نمودار درختی)، جدول (جداول صحت) و عددی (شاخص‌های تناسب) استفاده می‌شود (Schneider & Wagemann, 2010). جدول صحت تمام ترکیبات ممکن شرایط علی را نشان می‌دهد و بنابراین دارای 2^k ردیف و k نمایانگر تعداد شرایط علی است (Ragin, 1987)؛ همچنین تعداد افته‌ها برای ترکیبات مختلف شرایط نیز در این جدول مشخص می‌شود (Benôit Rihoux, 2008). به هر ترکیب نیز یک نمره خام سازگاری^۱ اختصاص داده می‌شود و نسبت افته‌هایی است که با علت یا ترکیبات علت مشخصی (همان ردیف)، پیامد مورد بررسی را نشان می‌دهند (Ragin, 2008b, p. 27).

جدول ۳. نمونه‌ای از جدول صحت فرضی در تحلیل تطبیقی قطعی مجموعه قطعی

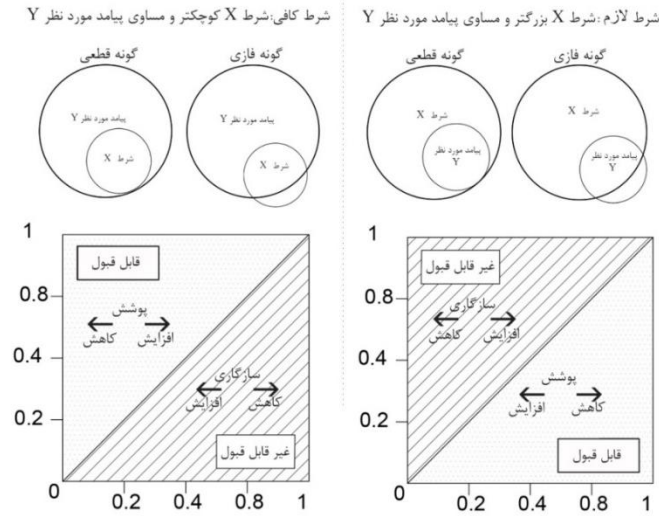
شرط الف	شرط ب	افته‌ها	سازگاری
۱	۱	۳	۱
۰	۱	۲	۰/۵
۱	۰	۳	۰/۳۳
۰	۰	۱	۰

در تحلیل جدول صحت، شرط لازم، کافی و یا هر دو برای رخداد پیامد تعیین می‌شوند (Berg-Schlosser et al., 2009). شرط لازم، شرطی است که باید برای وقوع پیامد حضور داشته باشند (چنانچه شرایط لازم غایب باشند، پیامد مورد نظر رخ نخواهد داد) و شرط کافی، شرطی است که همواره حضورش با پیامد ارتباط دارد؛ اما با وجود شرایط دیگر نیز ممکن است پیامد رخ دهد (احتمال وجود چندین شرط کافی) (Ragin, 2008b). بین پیامد و شرط در صورتی رابطه لازم وجود دارد که پیامد زیرمجموعه‌ای از شرط علی باشد؛ یعنی در هر افته میزان عضویت در پیامد کمتر یا مساوی میزان عضویت در شرط است.

2. Roig-Tierno et al., 2017; Thomas, O'Mara-Eves, & Brunton, 2014

1. Consistency

شکل ۲. نمودار ون و نقطه‌های XY در شناسایی شرط (شرایط) لازم و کافی



(Legewie, 2013; Schneider & Wagemann, 2012, p. 149; Thomas et al., 2014)

جدول ۳. شاخص‌های تناسب تحلیل تطبیقی کیفی

دامنه مورد پذیرش پیشنهادی	نحوه محاسبه		کار بست	شاخص‌های تناسب
	گونه فازی	گونه قطعی		
سازگاری ≤ 0.75	$\frac{\sum_{i=1}^I \min(X_i, Y_i)}{\sum_{i=1}^I X_i}$ ($X_i \leq Y_i$)	$\frac{X=1, Y=1 \text{ تعداد اُفته‌ها با شرط}}{X=1 \text{ تعداد اُفته‌ها با شرط}}$	شرط کافی	سازگاری
سازگاری ≤ 0.9	$\frac{\sum_{i=1}^I \min(X_i, Y_i)}{\sum_{i=1}^I Y_i}$ ($X_i \geq Y_i$)	$\frac{X=1, Y=1 \text{ تعداد اُفته‌ها با شرط}}{Y=1 \text{ تعداد اُفته‌ها با شرط}}$	شرط لازم	
انواع شاخص سازگاری عبارت‌اند از:				
<ul style="list-style-type: none"> • سازگاری خام^۱ یا سازگاری به ازای هر ترکیب‌بندی: نمره‌های عضویت ترکیب‌بندی مذکور چه میزان کمتر یا برابر با عضویت پیامد است (شناسایی ترکیب‌های کافی). • سازگاری راه‌حل^۲: اندازه‌ای که هر راه‌حل (ترکیب‌های حاصله از بررسی سازگاری خام) زیرمجموعه‌ای از پیامد است (نحوه محاسبه: مجموع حداقل نمرات راه‌حل و پیامد تقسیم بر مجموع راه‌حل). 				
پوشش ≤ 0.5	$\frac{\sum_{i=1}^I \min(X_i, Y_i)}{\sum_{i=1}^I Y_i}$ ($X_i \leq Y_i$)	$\frac{X=1, Y=1 \text{ تعداد اُفته‌ها با شرط}}{Y=1 \text{ تعداد اُفته‌ها با شرط}}$	شرط کافی	پوشش
	$\frac{\sum_{i=1}^I \min(X_i, Y_i)}{\sum_{i=1}^I X_i}$ ($X_i \geq Y_i$)	$\frac{X=1, Y=1 \text{ تعداد اُفته‌ها با شرط}}{X=1 \text{ تعداد اُفته‌ها با شرط}}$	شرط لازم	
انواع شاخص پوشش عبارت‌اند از:				
<ul style="list-style-type: none"> • پوشش راه‌حل: اندازه‌گیری نسبتی از پیامد که توسط راه‌حل تبیین (ترکیب‌های حاصله) می‌شود (نحوه محاسبه: مجموع نمرات سازگاری راه‌حل تقسیم بر مجموع نمرات عضویت پیامد). • پوشش خام: اندازه‌گیری نسبتی از پیامد که توسط هر ترکیب تبیین می‌شود (نحوه محاسبه: مجموع نمرات سازگاری برای هر ترکیب تقسیم بر مجموع نمره پیامد). • پوشش انحصاری^۳: اندازه‌گیری نسبتی از پیامد که تنها توسط یک ترکیب‌بندی تبیین می‌شود (نحوه محاسبه: تفاضل نمره پوشش خام راه‌حل دیگر از نمره پوشش راه‌حل) 				

استخراج از (Ragin, Patros, Strand, & Rubinson, 2017; Schneider & Wagemann, 2012)

1. Raw consistency
2. Solution consistency
3. Unique coverage

خط‌مشی) منجر می‌شود و دیگر ترکیبات مشخص به پیامد مورد نظر منجر نمی‌شود (یعنی شکست خط‌مشی)) (Benoit & Rihoux, Rezsöhazy, & Bol, 2011).

در این بخش در پی بررسی پژوهش‌های انجام شده در خط‌مشی‌گذاری براساس حوزه رشته‌های اسمیت و لاریمر (۲۰۱۷) با روش تحلیل تطبیقی کیفی و اهمیت روش مذکور هستیم و سعی می‌شود تا درباره هر حوزه مطالعاتی، چندین پژوهش در صورت وجود بررسی شود.

۱. حوزه خط‌مشی و سیاست

در این حوزه مطالعاتی پرسش اصلی عبارت است از اینکه آیا سیاست‌ها علل خط‌مشی‌ها هستند، یا خط‌مشی‌ها علل سیاست؟ (Smith & Larimer, 2017)؛ با توجه به اینکه عنصر زمان یکی از عناصر مهم مطالعه رابطه سیاست و خط‌مشی و حتی فرایندهای خط‌مشی است و لحاظ ترتیب وقوع آنها یکی از عناصر مهم بررسی رابطه مذکور محسوب می‌شود، باید برای رفع چالش بررسی عنصر زمان در تحلیل تطبیقی کیفی چاره‌ای اندیشید که از آن جمله می‌توان به اعمال برجسب عضویت براساس زمان وقوع، یعنی استفاده از تحلیل تطبیقی کیفی از نوع زمانی، تجمیع عملیاتی‌سازی متغیرهای رویه‌ای، تحلیل جداگانه نقاط حساس زمانی اشاره کرد (Fischer & Maggetti, 2017).

به هنگام تحلیل جداول صحت تحلیل تطبیقی کیفی و ترکیب‌های کیفی، سه راه‌حل صرفه‌جو، میانی و پیچیده حاصل می‌شود (Cooper & Glaesser, 2016). راه‌حل‌های پیچیده یا محافظه‌کارانه^۱ تنها بر داده‌های مشهود اُفته‌ها ابتناء دارد و هیچ فرضیه‌ای درباره اُفته‌های مشاهده نشده (باقی‌مانده‌های منطقی) را دربر نمی‌گیرد؛ راه‌حل‌های صرفه‌جو^۲ هر باقی‌مانده منطقی را شامل می‌شود که به ساده‌سازی راه‌حل و رسیدن به حداقل شرایط تبیینی کمک خواهد کرد؛ راه‌حل‌های میانی^۳ که متداول‌ترین راه‌حل مورد استفاده پژوهشگران هستند ترکیباتی را ارائه می‌دهند که تنها باقی‌مانده‌های منطقی مورد تأیید آنها را در بر می‌گیرد (Ragin, 2008b; Schneider & Wagemann, 2013).

کاربست تحلیل تطبیقی کیفی در خط‌مشی عمومی

تحلیل تطبیقی کیفی به شش طریق می‌تواند در حوزه خط‌مشی‌های عمومی ارزش افزوده ایجاد کند: ۱. اجازه مقایسه نظام‌مند برنامه‌های خط‌مشی با N کوچک و متوسط و بین کشورها، گروهی از کشورها، درون یک کشور (برای مثال بین استان‌ها یا ایالت‌ها) و بین بخش‌های مختلف (قلمروهای خط‌مشی) را امکان‌پذیر می‌کند؛ ۲. امکان آزمون پسینی و پیشینی مدل‌های علی (مداخله خط‌مشی) جایگزینی را که به ستاده‌ها و رهاوردهای مطلوب و نامطلوب خط‌مشی منجر می‌شوند و درواقع امکان شناسایی ترکیباتی از شرایط منجر به ره‌آورد خط‌مشی و نه صرفاً یک ترکیب را فراهم می‌کند؛ ۳. بررسی این موضوع را امکان‌پذیر می‌کند که خط‌مشی تحت کدام مجموعه از شرایط و با چه ترکیبی، اثربخش است؛ ۴. تحلیل‌گر خط‌مشی به سهولت می‌تواند برای آزمون‌های بیشتر، نحوه عملیاتی‌سازی، متغیرها را تغییر دهد و متغیرها را اضافه و تجمیع کند؛ ۵. این روش برای تلفیق تحلیل‌های کیفی موجود و فراتحلیل مبتنی بر داده‌های کیفی و کمی سودمند است (Benoit Rihoux & Grimm, 2006, p. 3)؛ ۶. نتایج نسبتاً قطعی تولید می‌کند (ترکیب مشخصی از شرایط به پیامد مورد نظر (برای مثال موفقیت

1. Complex or conservative solutions
2. Parsimonious solutions
3. Intermediate solutions

جدول ۴. کاربست تحلیل تطبیقی کیفی در حوزه مطالعاتی خط‌مشی و سیاست

ویژگی‌ها	شرایط	پیامد	پرسش پژوهش	موضوع مورد بررسی	
<ul style="list-style-type: none"> گونه فازی N کوچک (۲۲) بین کشوری 	<ul style="list-style-type: none"> نوع نظام انتخاباتی سه‌میه‌بندی جایگاه زنان جنبش زنان قدرت حزب چپ 	درصد حضور زنان در پارلمان ملی	چه عواملی بر حضور زنان در پارلمان اثر می‌گذارند؟	نماینده‌گی زنان در پارلمان در غرب	(Krook, 2010)
<p>نتایج: نظام‌های انتخاباتی از نوع نمایندگی غیرتناسبی^۱ در ترکیب با عدم وجود احزاب چپ یا وجود احزاب چپ ضعیف، حضور کم‌رنگ زنان در پارلمان را رقم می‌زند و یا نظام‌های انتخاباتی نمایندگی غیرتناسبی در ترکیب با احزاب چپ جدید و قوی، سطوح بالای نمایندگی زنان را موجب می‌شود. ترکیبات حاصله عبارت‌اند از: ۱. نظام انتخاباتی از نوع تناسبی، جایگاه بالای زنان، جنبش‌های زنان غیرمستقل و احزاب چپ ضعیف؛ ۲. نظام انتخاباتی تناسبی، جایگاه بالای زنان، جنبش‌های زنان مستقل و احزاب چپ قوی؛ ۳. نظام انتخاباتی تناسبی، جایگاه پایین زنان، وجود نظام سه‌میه‌بندی، جنبش‌های زنان مستقل؛ ۴. نظام انتخاباتی تناسبی، وجود نظام سه‌میه‌بندی جایگاه پایین زنان، جنبش‌ها و احزاب چپ قوی؛ ۵. نظام انتخاباتی غیرتناسبی، جایگاه پایین زنان، جنبش‌های زنان غیرمستقل و احزاب چپ قوی.</p>					

۲. فرایند خط‌مشی

در این حوزه مطالعاتی، پرسش‌هایی نظیر چرا دولت به برخی مسائل توجه می‌کند و به برخی خیر، گزینه‌های خط‌مشی چگونه صورت‌بندی می‌شوند و چرا خط‌مشی تغییر می‌کند (Smith & Larimer, 2017) مطرح می‌شوند و با نظریه‌های دستورکارگذاری و تغییر خط‌مشی از قبیل چارچوب جریانات چندگانه (Kingdon, 1984)، چارچوب ائتلاف مدافع

(Sabatier, 1988)، تعادل نقطه‌ای (True, Jones, & Baumgartner, 2007) تبیین می‌شوند. تحلیل تطبیقی فرایندهای خط‌مشی، راهبرد مناسبی برای افشای ترکیب‌بندی‌های پیچیده‌ای است که بر فرایندهای خط‌مشی‌گذاری اثر می‌گذارند و از آنجا که با طرح‌های پژوهشی گذشته نگر تناسب زیادی دارند، می‌توانند برای شناسایی عواملی به کار رود که موجب تغییر خط‌مشی شدند (Fischer & Maggetti, 2017).

جدول ۵. کاربست تحلیل تطبیقی کیفی در حوزه مطالعاتی فرایند خط‌مشی

ویژگی‌ها	شرایط	پیامد	پرسش پژوهش	موضوع مورد بررسی	
<ul style="list-style-type: none"> گونه قطعی N متوسط (۱۶) تک‌قلمرویی و درون کشوری 	<ul style="list-style-type: none"> میزان پوشش رسانه‌ای رقابت چارچوب‌بندی هم‌صدایی چارچوب‌بندی 	تغییر چارچوب‌بندی موضوع بحث‌انگیز در دستورکار خط‌مشی	تحت چه شرایطی، پوشش رسانه‌ای از موضوع خط‌مشی با تغییرات در دستورکار خط‌مشی همراه است؟	چارچوب‌بندی دستورکار خط‌مشی مهاجرت: تحلیل اثرات رسانه بر خط‌مشی‌های مهاجرت هلند	(Dekker & Scholten, 2017)
<p>فرضیه‌های پژوهش و نتایج: ۱. هرچه پوشش رسانه‌ای، رقابت در چارچوب‌بندی و هم‌صدایی در چارچوب‌بندی بیشتر باشد، احتمال تغییر خط‌مشی افزایش می‌یابد (تأیید)؛ ۲. رقابت در چارچوب‌بندی شرط لازم برای تغییر خط‌مشی است (تأیید).</p>					
<ul style="list-style-type: none"> گونه فازی N بزرگ (۵۳) چند قلمرویی و بین کشورها 	<ul style="list-style-type: none"> ظرفیت خط‌مشی‌گذاری دولت انتخابات اعتماد به دولت تمرکززدایی 	میزان هم‌پوشانی بین اولویت‌های افکار عمومی و مقررات	تحت چه شرایطی دولت به نیازها و تقاضاهای شهروندان توجه می‌کند؟	دستورکارهای عمومی و دستورکارهای خط‌مشی در سه کشور اروپایی غربی	(Pritoni, 2018)
<p>فرضیه‌های پژوهش: ۱. باوجود اعتماد شهروندان به دولت، وجود هم‌زمان ظرفیت تصمیم‌گیری بالا و برگزاری انتخابات سیاسی در سال مورد نظر برای تطابق اولویت‌های شهروندان و دولت کافی است (رد)؛ ۲. باوجود برگزاری یا برگزار نشدن انتخابات در سال مورد نظر، وجود هم‌زمان ظرفیت تصمیم‌گیری پایین دولت و افزایش اعتماد شهروندان برای تطابق اولویت‌های شهروندان و دولت کافی است (تأیید)؛ نتایج تطابق اولویت‌های شهروندان و دولت از ۴ مسیر پیروی می‌کند: ۱. ظرفیت تصمیم‌گیری بالای دولت و کاهش اعتماد شهروندان به دولت؛ ۲. اعتماد بالای شهروندان به دولت و ظرفیت تصمیم‌گیری پایین دولت؛ ۳. فقدان هم‌زمان اعتماد و انتخابات؛ ۴. فقدان هم‌زمان ظرفیت تصمیم‌گیری و انتخابات.</p>					

<ul style="list-style-type: none"> • گونه قطعی • N متوسط (۱۳) • تک قلمرویی و بین کشورها 	<ul style="list-style-type: none"> • پنجره خطمشی (نرخ بیکاری، جریان مسئله و جریان سیاست) • توافق حاصل از مذاکره (ساختارهای فرصت سیاسی) • یادگیری 	تغییر خطمشی سلامت	تحت چه شرایطی در دوران پساجحان اصلاحات عمده در نظام‌های مراقبت از سلامت رخ داده است؟	یادگیری به منزله شرط لازم و نه کافی برای تغییر مهم در خطمشی سلامت: تحلیل تطبیقی کیفی با تلفیق چارچوب ائتلاف مدافع و جریانات چندگانه	Bandelow, Vogeler, Hornung, Kuhlmann, & Heidrich, (2019)
<p>فرضیه: برای تبیین تغییر خطمشی، عامل یادگیری و توافق مذاکره‌شده از چارچوب ائتلاف مدافع و عامل پنجره خطمشی از چارچوب جریانات چندگانه بررسی می‌شود. نتایج: شرط یادگیری ائتلاف مدافع برای وقوع پیامد لازم است؛ ترکیب یادگیری و پنجره فرصت در جریان مسئله یا ترکیب یادگیری و توافق مذاکره شده به اصلاح و تغییر مهم خطمشی منجر می‌شوند.</p>					
<ul style="list-style-type: none"> • گونه فازی • N متوسط (۵۰) • تک قلمرویی و بین ایالتی 	<ul style="list-style-type: none"> • کنترل دموکراتیک دولت ایالتی • شاخص خطمشی سبز • سرانه عضویت در باشگاه سیرا (سازمان زیست‌محیطی) • تنوع نژادی • شدت مسئله 	انتخا خطمشی عدالت زیست‌محیطی	شرایط لازم و یا (ترکیبی از شرایط) کافی که تغییر و گوناگونی اتخاذ خطمشی عدالت زیست‌محیطی میان ایالات را تبیین می‌کنند، چه هستند؟	دو مسیر علی مؤثر برای تبیین اتخاذ خطمشی عدالت زیست‌محیطی در ایالت‌های ایالات متحده	(Kim & Verweij, 2016)
<p>نتایج: ۱. حضور گروه ذینفع زیست‌محیطی قوی در ترکیب یا تنوع نژادی بالا و شدت کم مسئله برای اتخاذ سطوح بالای خطمشی عدالت زیست‌محیطی کافی است؛ ۲. به هنگام حضور ضعیف گروه ذینفع زیست‌محیطی با ترکیبی از تنوع نژادی بالا و وجود دولت ایالتی لیبرال‌تر، اتخاذ سطوح بالای خطمشی عدالت زیست‌محیطی اتفاق می‌افتد.</p>					

۳. تحلیل و ارزشیابی خطمشی

در حوزه مطالعاتی تحلیل خطمشی، پرسش‌هایی نظیر چه کاری باید انجام دهیم و چه گزینه‌هایی برای رسیدگی به یک مسئله مشخص وجود دارد و چه گزینه خطمشی باید انتخاب شود و در حوزه مطالعاتی ارزشیابی خطمشی پرسش‌هایی نظیر چه کاری انجام داده‌ایم و یک برنامه یا خطمشی مشخص چه اثری داشته است (Smith & Larimer, 2017) مطرح می‌شوند. در واقع، تحلیل خطمشی، پیش از اجرای خطمشی عمومی و در مرحله گزینش راه‌حل مناسب برای رفع مسئله صورت می‌گیرد و بنابراین از نوع پیشینی و ارزشیابی پس از اجرای خطمشی و از نوع پسینی است.

یکی از کاربردهای تحلیل تطبیقی کیفی در حوزه مطالعاتی

تحلیل خطمشی، تحلیل مسئله خطمشی است. برای مثال، پژوهشگر می‌تواند فرض کند که پیامد، همان مسئله خطمشی است که در برخی مناطق یا شهرها وجود دارد و در برخی وجود ندارد؛ چه عواملی (شرایطی) باعث بروز یا عدم بروز این مسئله شده است؟ شناسایی این شرایط به خطمشی‌گذاران کمک خواهد کرد تا متوجه شوند ایجاد یا حذف چه عواملی موجب تسکین مسئله خواهد شد و با توجه به آنها اقدام به انتخاب ابزارهای خطمشی‌گذاری مناسب کنند.

جدول ۶. کاربرد تحلیل تطبیقی کیفی در حوزه مطالعاتی تحلیل خطمشی

موضوع مورد بررسی	پرسش پژوهش	پیامد	شرایط	ویژگی‌ها	
(Yong & Park, 2017)	تحلیل تطبیقی کیفی درباره عوامل اثرگذار بر استقرار و گسترش وسایل نقلیه برقی	چه عواملی باعث تفاوت در نرخ استقرار وسایل نقلیه برقی می‌شود؟	استقرار وسایل نقلیه برقی	عوامل خطمشی شامل: <ul style="list-style-type: none"> شارژ رایگان یارانه‌های خرید معافیت مالیاتی حمایت مالی عوامل محیطی شامل: دسترس پذیری ایستگاه‌های شارژ وضعیت اقتصادی 	<ul style="list-style-type: none"> گونه فازی N متوسط (۲۴) تک قلمرویی و بین کشوری
(Prime, Slabe-Erker, & Majcen, 2019)	نگاشت خصوصیات بارز فقر انرژی در راستای خطمشی انرژی اثربخش	عوامل مهم اثرگذار بر فقر انرژی (عدم دسترسی به انرژی مدرن) که به نگاشت پروفایل آن کمک می‌کند چه هستند؟	فقر انرژی	ویژگی‌های جمعیتی: <ul style="list-style-type: none"> وضعیت مالکیت سطح تحصیلات وضعیت نیروی کار اندازه خانوار ویژگی‌های منزل: نوع ساختمان سیستم گرمایش مرکزی سیستم گرمایش خورشیدی / پمپ حرارتی 	<ul style="list-style-type: none"> گونه فازی N بزرگ (۱۵۰) تک قلمرویی و درون کشوری
(Lee, 2013b)	نرخ‌های بالای استخدام غیراستاندارد در جمهوری کره و ژاپن	چه ترکیبی از خطمشی‌ها منجر به نرخ بالای استخدام غیراستاندارد می‌شوند؟	استخدام غیراستاندارد	قانون محافظت استخدام برای کارکنان دائم <ul style="list-style-type: none"> قانون محافظت استخدام برای کارکنان موقت حداقل مزد قانونی نرخ خالص جایگزینی برای بیکاری بلندمدت 	<ul style="list-style-type: none"> گونه فازی N بزرگ (۱۸ کشور و ۱۴۴ اُفته) تک قلمرویی و بین کشوری
<p>نتایج: دو مسیر شناسایی شده در این پژوهش عبارتند از: ۱. قانون حداقل دستمزد پایین و حفاظت زیاد برای کارکنان استخدام دائم و ۲. قانون حداقل دستمزد پایین و حفاظت کم برای کارکنان استخدام موقت.</p> <p>این پژوهش نشان می‌دهد که تحلیل تطبیقی کیفی می‌تواند در بررسی هم‌زمان و ترکیبی چندین خطمشی مفید واقع شود و ترکیب بندی شرایط می‌تواند متشکل از چندین خطمشی باشد که ترکیبات متفاوتی از آنها به پیامد متفاوت منجر شود.</p>					

۵. نهادهای خطمشی‌گذاری و خطمشی‌گذاران

تصمیم‌های خطمشی توسط چه کسانی اتخاذ می‌شوند؟ چگونه خطمشی‌گذاران تصمیم می‌گیرند که چه کاری انجام دهند و

پرسش‌های از این نوع در این حوزه مطالعاتی پرسیده می‌شوند

(Smith & Larimer, 2017).

جدول ۸. نهادهای خطمشی‌گذاری و خطمشی‌گذاران

ویژگی‌ها	شرایط	پیامد	پرسش پژوهش	موضوع مورد بررسی
<ul style="list-style-type: none"> • دو مرحله‌ای • N کوچک (۶) • بین‌کشوری 	شرایط دور: <ul style="list-style-type: none"> • فرهنگ سیاست-اداره • حرفه‌ای‌گرایی اداره و قانون‌گذاری شرایط نزدیک: <ul style="list-style-type: none"> • بخش‌محوری در تقابل با قانون‌گذاری عمومی • استقلال عملی از خطمشی‌گذاران سیاسی • استقلال عملی از تنظیم‌شوندگان 	مرکزیت در خطمشی‌گذاری	چه چیزی تبیین‌گر تغییرات مورد انتظار در مرکزیت سازمان‌های تنظیمی مستقل در خطمشی‌گذاری است؟	نقش سازمان‌های تنظیمی مستقل در خطمشی‌گذاری
نتایج: ۱. شرایط دور هیچ‌کدام لازم نیستند؛ اما حرفه‌ای‌گرایی شرط کافی برای ایفای نقش مرکزی سازمان‌های تنظیمی مستقل محسوب می‌شود (تأیید فرضیه: انتظار می‌رود در جایی که قانون‌گذار حرفه‌ای نیست، سازمان‌های تنظیمی مستقل مرکزیت داشته باشند)؛ ۲. عدم حرفه‌ای‌گرایی قانون‌گذاران در ترکیب با استقلال کم از تنظیم‌شوندگان و استقلال زیاد از خطمشی‌گذاران سیاسی، حداکثر مرکزیت را به همراه می‌آورد.				

(Maggetti, 2009)

۶. پیاده‌سازی و اجرای خطمشی

برای شناسایی علل یا عوامل لازم و کافی دارد (یعنی عواملی که پیامد، بدون آنها رخ نمی‌دهد و عواملی که در حضور آنها همیشه پیامد رخ می‌دهد) می‌تواند در بررسی عوامل موفقیت و شکست خطمشی عمومی و در نتیجه اصلاح خطمشی مفید واقع شود.

در حوزه مطالعاتی پیاده‌سازی و اجرای خطمشی پرسش‌های چرا خطمشی با شکست یا موفقیت مواجه شد و چگونه تصمیم خطمشی به کنش یا اقدام تبدیل شد مطرح می‌شوند (Smith & Larimer, 2017). تحلیل تطبیقی کیفی به سبب ظرفیتی که

ویژگی‌ها	شرایط	پیامد	پرسش پژوهش	موضوع مورد بررسی
<ul style="list-style-type: none"> • گونه فازی • N متوسط • تک‌قلمرویی و بین‌کشوری 	<ul style="list-style-type: none"> • رقابت سیاسی • انتشار اطلاعات • اختیارات قانونی اجرا • جامعه مدنی • منابع اقتصادی 	شکست خطمشی	آیا ترکیب مشخصی از شرایط نهادی با شکست خطمشی مرتبط است یا خیر؟	معمای عملکرد شفافیت: تحلیل تطبیقی کیفی شکست خطمشی در خطمشی دولت باز
نتایج: برای شکست خطمشی یادشده دو مسیر شایان توجه است: ۱. وجود سه علت کمبود منابع اقتصادی، جامعه مدنی ضعیف و فقدان اختیارات قانونی اجرا و ۲. انتشار ضعیف اطلاعات، جامعه مدنی ضعیف و فقدان اختیارات قانونی اجرا.				
<ul style="list-style-type: none"> • گونه فازی • N متوسط (۱۲) • تک‌قلمرویی و بین‌کشوری 	<ul style="list-style-type: none"> • ۱۲ شرط تحت مجموعه قانون‌گذاری • ۵ شرط تحت مجموعه هزینه • ۳ شرط تحت مجموعه مالیات • ۳ شرط تحت مجموعه مالیات 	عملکرد آموزش عالی	آیا کشورهایی که الگوی مشابه از ابزارهای خطمشی را اتخاذ کردند (بسته خطمشی یکسان)، عملکرد متفاوتی دارند؟	بررسی رابطه بین مجموعه ابزارهای خطمشی انتخابی و عملکرد در حوزه آموزش عالی
در این مقاله مجموعه ابزارهایی که کشورها در قلمرو آموزش عالی به کار گرفته‌اند در قالب شرایط عملیاتی‌سازی شده است تا بررسی شود که آیا دولت‌های اروپای غربی که از این مجموعه ترکیبی ابزارهای خطمشی استفاده می‌کنند، تفاوتی از حیث شاخص‌های عملکرد آموزش عالی دارند یا خیر. درواقع در پی بررسی این موضوع است که علت تفاوت در عملکردها، بسته‌های خاص خطمشی است. نتایج پژوهش نشان داد که تعداد اندکی از ابزارهای خطمشی با عملکرد خوب مرتبط هستند.				

(Ingrams, 2017)

(Capano, Pritoni, & Vicentini, 2019.)

نتیجه‌گیری

اندیشمندان و پژوهشگران حوزه خط‌مشی برای پژوهش در این حوزه از روش‌های مختلف کمی و کیفی بهره می‌گیرند؛ یکی از حوزه‌های خط‌مشی پژوهی یا هر پژوهش دیگری، تبیین یا علت‌کاوی وقوع پیامدهاست. در این مقاله سعی شد تا مروری بر روش تحلیل تطبیقی کیفی و کاربردهای آن در خط‌مشی‌گذاری عمومی صورت گیرد. روش تحلیل تطبیقی کیفی از جهت حفظ دو ویژگی پژوهش‌های کمی و کیفی (متغیر محوری در عین اُفته‌محوری) حائز اهمیت است.

بررسی کاربردهای روش یادشده در پژوهش‌های خط‌مشی نشان می‌دهد که تحلیل تطبیقی کیفی به سبب ماهیت گذشته‌نگر خود پس از اجرای خط‌مشی‌ها یا به عبارتی وقوع پدیده مورد نظر

پژوهشگر قابل اجراست؛ اما به عقیده نگارنده تنها حوزه‌ای که پیش از اجرای خط‌مشی نیز می‌توان از آن بهره گرفت، تحلیل مسئله خط‌مشی و بررسی علل وقوع آن است که برای تدوین خط‌مشی متناسب با مسئله به پژوهشگران و خط‌مشی‌گذاران کمک خواهد کرد. همان‌طور که در قسمت کاربرست روش در حوزه خط‌مشی نشان داده شده است، این روش در کنار کمکی که به غور در اُفته‌ها و علت‌یابی می‌کند، این نقطه ضعف را دارد که بین تعداد متغیرها و اُفته‌های قابل بررسی رابطه مستقیم وجود دارد؛ بنابراین در صورت محدودیت در تعداد اُفته‌ها نمی‌توان تعداد زیادی متغیر را بررسی کرد.

منابع

- selection. In Beno Rihoux & C. C. Ragin (Eds.), *Configurational Comparative Methods: Qualitative Comparative Analysis (QCA) and Related Techniques* (pp. 19–32). Thousand Oaks, California: SAGE Publications, Inc. <https://doi.org/10.4135/9781452226569>
8. Berg-Schlosser, D., De Meur, G., Rihoux, B., & Ragin, C. C. (2009), "Qualitative comparative analysis (qca) as an approach. In Benoît Rihoux & C. C. Ragin (Eds.), *Applied Social Research Methods: Configurational comparative methods: Qualitative comparative analysis (QCA) and related techniques* (pp. 1–18). Thousand Oaks, California: SAGE Publications, Inc. <https://doi.org/10.4135/9781452226569> NV - 51
9. Capano, G., Pritoni, A., & Vicentini, G. (n.d.), "Do policy instruments matter? Governments' choice of policy mix and higher education performance in Western Europe", *Journal of Public Policy*, 1–27. <https://doi.org/DOI: 10.1017/S0143814X19000047>
10. Caren, N., & Panofsky, A. (2005), "A Technique for Adding Temporality to Qualitative", *Sociological Methods & Research*, 34(2), 147–172. <https://doi.org/10.1177/0049124105277197>
11. Cooper, B., & Glaesser, J. (2016), "Qualitative Comparative Analysis, Necessary Conditions, and Limited Diversity: Some Problematic Consequences of Schneider and Wagemann's Enhanced Standard Analysis", *Field Methods*, 28(3), 300–315. <https://doi.org/10.1177/1525822X15598974>
12. Cragun, D., Pal, T., Vadaparampil, S. T., Baldwin, J., Hampel, H., & DeBate, R. D. (2016), "Qualitative Comparative Analysis: A Hybrid Method for Identifying Factors Associated with
۱. ساعی، علی؛ افشار کبیری؛ محمدسالار کسرابی و حسین صادقی (۱۳۹۰)، «سرمایه اجتماعی و حکمرانی خوب: تحلیل تطبیقی فازی بین کشوری از سال ۲۰۰۰ تا ۲۰۰۸»، مسائل اجتماعی ایران (دانشگاه خوارزمی)، ۲ (۲)، ص ۶۳–۹۴.
۲. عباسی تقی دیزج، رسول (۱۳۹۸)، «تحلیل تطبیقی-کیفی عوامل مؤثر بر تولید علم در سطح کلان»، جامعه‌شناسی کاربردی (مجله پژوهشی علوم انسانی دانشگاه اصفهان)، ۱ (۷۳)، ص ۱۰۵–۱۲۲.
۳. عباسی تقی دیزج، رسول و مسعود فراستخواه (۱۳۹۳)، «تحلیل فازی عوامل مؤثر بر توازن بین برابری آموزش عالی و توسعه اقتصادی در سطح کلان (یک رویکرد تطبیقی-کمی)»، پژوهش‌های جامعه‌شناسی معاصر، ۳ (۵)، ص ۲۵–۵۰.
۴. عباسی، رسول و رضا همتی (۱۳۹۲). «تحلیل تطبیقی-کیفی تضاد سیاسی خشونت آمیز در سطح کلان»، فصلنامه جامعه‌شناسی کاربردی، ۲۴ (۲)، ص ۸۹–۱۱۰.
5. Bandelow, N. C., Vogeler, C. S., Hornung, J., Kuhlmann, J., & Heidrich, S. (2019), "Learning as a Necessary but Not Sufficient Condition for Major Health Policy Change: A Qualitative Comparative Analysis Combining ACF and MSF", *Journal of Comparative Policy Analysis: Research and Practice*, 21(2), 167–182. <https://doi.org/10.1080/13876988.2017.1393920>
6. Basurto, X., & Speer, J. (2010), "Structuring the Calibration of Qualitative Data as Sets for Qualitative Comparative Analysis (QCA) ", <https://doi.org/http://dx.doi.org/10.2139/ssrn.1831606>
7. Berg-Schlosser, D., & De Meur, G. (2009), "Comparative research design: case and variable

- Processes”, *Journal of Comparative Policy Analysis: Research and Practice*, 19(4), 345–361. <https://doi.org/10.1080/13876988.2016.1149281>
19. Hill, L. G., Cooper, B. R., & Parker, L. A. (2019), “Qualitative Comparative Analysis: A Mixed-Method Tool for Complex Implementation Questions”, *The Journal of Primary Prevention*, 40(1), 69–87. <https://doi.org/10.1007/s10935-019-00536-5>
20. Hörisch, F. (2013), “Fiscal Policy in Hard Times: A Fuzzy-Set QCA of Fiscal Policy Reactions to the Financial Crisis”, *Zeitschrift Für Vergleichende Politikwissenschaft*, 7(2), 117–141. <https://doi.org/10.1007/s12286-013-0152-y>
21. Ingrams, A. (2017), “The transparency performance puzzle: A fuzzy set qualitative comparative analysis of policy failure in open government initiatives un corrected proo f v si un corrected proo”, *Information Polity*, (22), 25–39, <https://doi.org/10.3233/IP-160014>
22. Jordan, E., Gross, M. E., Javernick-Will, A. N., & Garvin, M. J. (2011), “Use and misuse of qualitative comparative analysis”, *Construction Management and Economics*, 29(11), 1159–1173, <https://doi.org/10.1080/01446193.2011.640339>
23. Kahwati, L., Jacobs, S., Kane, H., Lewis, M., Viswanathan, M., & Golin, C. E. (2016). “Using qualitative comparative analysis in a systematic review of a complex intervention”, *Systematic Reviews*, 5, 82. <https://doi.org/10.1186/s13643-016-0256-y>
24. Kane, H., Lewis, M. A., Williams, P. A., & Kahwati, L. C. (2014), “Using qualitative comparative analysis to understand and quantify translation and implementation”, *Translational Behavioral Medicine*, 4(2), 201–208, <https://doi.org/10.1007/s13142-014-0251-6>
25. Kim, Y., & Verweij, S. (2016), “Two effective Program Effectiveness”, *Journal of Mixed Methods Research*, 10(3), 251–272. <https://doi.org/10.1177/1558689815572023>
13. Cronqvist, L., & Berg-Schlösser, D. (2009), “Multi-value qca (mvqca). In Benoît Rihoux & C. C. Ragin (Eds.)”, *Configurational Comparative Methods: Qualitative Comparative Analysis (QCA) and Related Techniques* (pp. 69–86). Thousand Oaks, California: SAGE Publications, Inc. <https://doi.org/10.4135/9781452226569.NV-51>
14. Davis, A., Javernick-Will, A., & Cook, S. M. (2019), “The use of qualitative comparative analysis to identify pathways to successful and failed sanitation systems”, *Science of The Total Environment*, 663, 507–517. <https://doi.org/https://doi.org/10.1016/j.scitotenv.2019.01.291>
15. De Block, D., & Vis, B. (2018), “Addressing the Challenges Related to Transforming Qualitative Into Quantitative Data in Qualitative Comparative Analysis”, *Journal of Mixed Methods Research*, 1558689818770061. <https://doi.org/10.1177/1558689818770061>
16. De Meur, G., Rihoux, B., & Yamasaki, S. (2009). “Addressing the critiques of qca. In Benoît Rihoux & C. C. Ragin (Eds.), *Configurational Comparative Methods: Qualitative Comparative Analysis (QCA) and Related Techniques* (pp. 147–166). Thousand Oaks, California: SAGE Publications, Inc. <https://doi.org/10.4135/9781452226569.NV-51>
17. Dekker, R., & Scholten, P. (2017), “Framing the Immigration Policy Agenda: A Qualitative Comparative Analysis of Media Effects on Dutch Immigration Policies”, *The International Journal of Press/Politics*, 22(2), 202–222. <https://doi.org/10.1177/1940161216688323>
18. Fischer, M., & Maggetti, M. (2017), “Qualitative Comparative Analysis and the Study of Policy

- International Journal of Multiple Research Approaches*, 4(2), 138–158, <https://doi.org/10.5172/mra.2010.4.2.138>
34. Mello, P. A. (2013), “From Prospect to Practice □: A Critical Review of Applications in Fuzzy-Set Qualitative Comparative Analysis”, In *8th Pan-European Conference on International Relations*. Warsaw, <https://doi.org/10.2139/ssrn.2349513>
35. Mill, J. S. (Ed.). (2011), “Of the Four Methods of Experimental Inquiry”, In *A System of Logic, Ratiocinative and Inductive: Being a Connected View of the Principles of Evidence, and the Methods of Scientific Investigation* (Vol. 1, pp. 450–479), Cambridge: Cambridge University Press. [https://doi.org/DOI: 10.1017/CBO9781139149839.024](https://doi.org/DOI:10.1017/CBO9781139149839.024)
36. Pogrebinschi, T., & Ryan, M. (2018), “Moving beyond input legitimacy: When do democratic innovations affect policy making? ”, *European Journal of Political Research*, 57(1), 135–152. <https://doi.org/10.1111/1475-6765.12219>
37. Primc, K., Slabe-Erker, R., & Majcen, B. (2019), “Constructing energy poverty profiles for an effective energy policy”, *Energy Policy*, 128, 727–734. <https://doi.org/https://doi.org/10.1016/j.enpol.2019.01.059>
38. Pritoni, A. (2018), “Public Agendas and Policy Agendas in Three Western European Countries: A Qualitative Comparative Analysis”, *Government and Opposition*, 1–22. [https://doi.org/DOI: 10.1017/gov.2018.28](https://doi.org/DOI:10.1017/gov.2018.28)
39. Ragin, C. C. (1987), “*The Comparative Method: Moving Beyond Qualitative and Quantitative Strategies*”, University of California Press, Retrieved from <http://www.jstor.org/stable/10.1525/j.ctt1pnx57>
40. Ragin, C. C. (1994), “Introduction to qualitative causal paths that explain the adoption of US state environmental justice policy”, *Policy Sciences*, 49(4), 505–523. <https://doi.org/10.1007/s11077-016-9249-x>
26. Kingdon, J. W. (1984), *Agendas, alternatives, and public policies*, Boston: Little Brown.
27. Krook, M. L. (2010), “Women’s Representation in Parliament: A Qualitative Comparative Analysis”, *Political Studies*, 58(5), 886–908, <https://doi.org/10.1111/j.1467-9248.2010.00833.x>
28. Lee, S. S. (2013a), “Fuzzy-set method in comparative social policy: a critical introduction and review of the applications of the fuzzy-set method”, *Quality & Quantity*, 47(4), 1905–1922. <https://doi.org/10.1007/s11135-011-9633-8>
29. Lee, S. S. (2013b), “High non-standard employment rates in the Republic of Korea and Japan: Analyzing policy configurations with fuzzy-set/QCA”, *Policy and Society*, 32(4), 333–344. <https://doi.org/10.1016/j.polsoc.2013.10.005>
30. Legewie, N. (2013), “An Introduction to Applied Data Analysis with Qualitative Comparative Analysis (QCA) ”, *Forum: Qualitative Social Research*, 14(3), Retrieved from <http://www.qualitative-research.net/index.php/fqs/article/view/1961/3594>
31. Maggetti, M. (2009), “The role of independent regulatory agencies in policy-making: a comparative analysis”, *Journal of European Public Policy*, 16(3), 450–470, <https://doi.org/10.1080/13501760802662854>
32. Maggetti, M., & Levi-Faur, D. (2013), “Dealing with Errors in QCA”, *Political Research Quarterly*, 66(1), 198–204. Retrieved from <http://www.jstor.org/stable/23563603>
33. Marx, A. (2010), “Crisp-set qualitative comparative analysis (csQCA) and model specification: Benchmarks for future csQCA applications”,

- C. (2017). *USER'S GUIDE TO Fuzzy-Set / Qualitative Comparative Analysis*. California, Irvine.
47. Rihoux, Benoît, & De Meur, G. (2009), "Crisp-set qualitative comparative analysis (csqca) ", In Benoît Rihoux & C. C. Ragin (Eds.), *Configurational Comparative Methods: Qualitative Comparative Analysis (QCA) and Related Techniques* (pp. 33–68). Thousand Oaks, California: SAGE Publications, Inc. <https://doi.org/10.4135/9781452226569 NV - 51>
48. Rihoux, Benoît, & Grimm, H. (2006), "Introduction. In Benoît Rihoux & H. Grimm (Eds.), *Innovative Comparative Methods for Policy Analysis Beyond the Quantitative-Qualitative Divide*. Springer US. <https://doi.org/10.1007/0-387-28829-5>
49. Rihoux, Benoît, Álamos-Concha, P., Bol, D., Marx, A., & Rezsöhazy, I. (2013), "From Niche to Mainstream Method? A Comprehensive Mapping of QCA Applications", in Journal Articles from 1984 to 2011. *Political Research Quarterly*, 66(1), 175–184. Retrieved from <http://www.jstor.org/stable/23563600>
50. Rihoux, Benoît, Rezsöhazy, I., & Bol, D. (2011), "Qualitative Comparative Analysis (QCA) in Public Policy Analysis: an Extensive Review", *German Policy Studies*, 7(3), 9–82.
51. Rihoux, Benoît. (2008), "Case-Oriented Configurational Research: Qualitative Comparative Analysis (Qca), Fuzzy Sets, and Related Techniques", In J. M. Box-Steffensmeier, H. E. Brady, D. Collier, & B. Rihoux (Eds.), *The Oxford Handbook of Political Methodology* (pp. 722–736). Oxford University Press. <https://doi.org/10.1093/oxfordhb/9780199286546.03.0031>
52. Roig-Tierno, N., Gonzalez-Cruz, T. F., & Llopis-Martinez, J. (2017), "An overview of qualitative comparative analysis", In A. M. Hicks & T. Janoski (Eds.), *The Comparative Political Economy of the Welfare State* (pp. 299–319). Cambridge: Cambridge University Press. <https://doi.org/DOI:10.1017/CBO9781139174053.013>
41. Ragin, C. C. (2008a), "Measurement Versus Calibration: A Set-Theoretic Approach", In J. M. Box-Steffensmeier, H. E. Brady, D. Collier, & C. C. Ragin (Eds.), *The Oxford Handbook of Political Methodology* (pp. 174–198). Oxford: Oxford University Press. <https://doi.org/10.1093/oxfordhb/9780199286546.03.0008>
42. Ragin, C. C. (2008b), *Redesigning Social Inquiry: Fuzzy Sets and Beyond*. Chicago: University of Chicago Press.
43. Ragin, C. C. (2009), "Qualitative comparative analysis using fuzzy sets (fsqca) ", In Benoît Rihoux & C. C. Ragin (Eds.), *Configurational Comparative Methods: Qualitative Comparative Analysis (QCA) and Related Techniques* (pp. 87–122). Thousand Oaks, California: SAGE Publications, Inc. <https://doi.org/10.4135/9781452226569 NV - 51>
44. Ragin, C. C., & Rubinson, C. (2009), "The distinctiveness of comparative research", In T. L. & N. Robinson (Ed.), *The SAGE Handbook of Comparative Politics* (pp. 12–34). London: SAGE Publications Ltd. <https://doi.org/10.4135/9780857021083.n2>
45. Ragin, C. C., & Sonnett, J. (2005), "Between Complexity and Parsimony: Limited Diversity, Counterfactual Cases, and Comparative Analysis BT - Vergleichen in der Politikwissenschaft", In S. Kropp & M. Minckenberg (Eds.) (pp. 180–197). Wiesbaden: VS Verlag für Sozialwissenschaften. https://doi.org/10.1007/978-3-322-80441-9_9
46. Ragin, C. C., Patros, T., Strand, S. I., & Rubinson,

- compare national Qualitative Comparative Analysis (QCA) An application to compare national REDD + policy processes (No. Working Paper 121) ”, Indonesia, Bogor.
<https://doi.org/10.17528/cifor/004278>
60. Smith, K. B., & Larimer, C. (2017), *The Public Policy Theory Primer*, New York: Routledge.
<https://doi.org/https://doi.org/10.4324/9780429494352>
61. Stokke, O. S. (2004),. “Boolean Analysis, Mechanisms, and the Study of Regime Effectiveness BT - Regime Consequences: Methodological Challenges and Research Strategies”, In A. Underdal & O. R. Young (Eds.) (pp. 87–119). Dordrecht: Springer Netherlands.
https://doi.org/10.1007/978-1-4020-2208-1_5
62. Thomann, E. (2019), “Qualitative Comparative Analysis (QCA) as a tool for street-level bureaucracy. In P. Hupe (Ed.)”, *Research Handbook on Street-Level Bureaucracy* (pp. 370–391). Cheltenham, UK: Edward Elgar Publishing.
<https://doi.org/https://doi.org/10.4337/9781786437631.00035>
63. Thomas, J., O’Mara-Eves, A., & Brunton, G. (2014), “Using qualitative comparative analysis (QCA) in systematic reviews of complex interventions: a worked example”, *Systematic Reviews*, 3, 67. <https://doi.org/10.1186/2046-4053-3-67>
64. Tóth, Z., Henneberg, S. C., & Naudé, P. (2017), “Addressing the ‘Qualitative’ in fuzzy set Qualitative Comparative Analysis: The Generic Membership Evaluation Template”, *Industrial Marketing Management*, 63, 192–204.
<https://doi.org/https://doi.org/10.1016/j.indmarman.2016.10.008>
65. True, J. L., Jones, B. D., & Baumgartner, F. R. (2007), “Punctuated equilibrium theory: Explaining comparative analysis: A bibliometric analysis”, *Journal of Innovation & Knowledge*, 2(1), 15–23.
<https://doi.org/https://doi.org/10.1016/j.jik.2016.12.002>
53. Sabatier, P. A. (1988), “An Advocacy Coalition Framework of Policy Change and the Role of Policy-Oriented Learning Therein”, *Policy Sciences*, 21(2/3), 129–168. Retrieved from <http://www.jstor.org/stable/4532139>
54. Schneider, C. Q. (2019), “Two-step QCA revisited: the necessity of context conditions”, *Quality & Quantity*, 53(3), 1109–1126.
<https://doi.org/10.1007/s11135-018-0805-7>
55. Schneider, C. Q., & Wagemann, C. (2006), “Reducing complexity in Qualitative Comparative Analysis (QCA): Remote and proximate factors and the consolidation of democracy”, *European Journal of Political Research*, 45(5), 751–786.
<https://doi.org/10.1111/j.1475-6765.2006.00635.x>
56. Schneider, C. Q., & Wagemann, C. (2010), “Standards of Good Practice in Qualitative Comparative Analysis (QCA) and Fuzzy-Sets”, *Comparative Sociology*, 9(3), 397–418.
<https://doi.org/https://doi.org/10.1163/156913210X12493538729793>
57. Schneider, C. Q., & Wagemann, C. (2012), “*Set-Theoretic Methods for the Social Sciences: A Guide to Qualitative Comparative Analysis. Strategies for Social Inquiry*”, Cambridge: Cambridge University Press. <https://doi.org/DOI:10.1017/CBO9781139004244>
58. Schneider, C. Q., & Wagemann, C. (2013), “Doing Justice to Logical Remainders in QCA: Moving Beyond the Standard Analysis”, *Political Research Quarterly*, 66(1), 211–220. Retrieved from <http://www.jstor.org/stable/23563605>
59. Sehring, J., & Korhonen, K. (2013), “Qualitative Comparative Analysis (QCA): An application to

and Methods (3rd ed.), Thousand Oaks, California: SAGE Publications Inc.

73. Yong, T., & Park, C. (2017), "A qualitative comparative analysis on factors affecting the deployment of electric vehicles", *Energy Procedia*, 128, 497–503.
<https://doi.org/https://doi.org/10.1016/j.egypro.2017.09.066>
66. Verweij, S., Klijn, E.-H., Edelenbos, J., & Buuren, A. van. (2013), "What makes governance networks work? A fuzzy set qualitative comparative analysis of 14 Dutch spatial planning projects", *Public Administration*, 91(4), 1035–1055.
<https://doi.org/10.1111/padm.12007>
67. Vink, M. P., & Van Vliet, O. (2009), "Not Quite Crisp, Not Yet Fuzzy? Assessing the Potentials and Pitfalls of Multi-value QCA", *Field Methods*, 21(3), 265–289.
<https://doi.org/10.1177/1525822X09332633>
68. Vinke-de Kruijf, J., Pahl-Wostl, C., & Knieper, C. (2018), "Wider learning outcomes of European climate change adaptation projects: A Qualitative Comparative Analysis", *Environmental Innovation and Societal Transitions*.
<https://doi.org/https://doi.org/10.1016/j.eist.2018.09.004>
69. Wagemann, C., & Schneider, C. Q. (2010), "Qualitative Comparative Analysis (QCA) and Fuzzy-Sets: Agenda for a Research Approach", *Comparative Sociology*, 9, 1–21.
<https://doi.org/10.1163/156913210X12493538729838>
70. Warren, J., Wistow, J., & Bambra, C. (2013), "Applying Qualitative Comparative Analysis (QCA) to evaluate a public health policy initiative in the North East of England", *Policy and Society*, 32(4), 289–301.
<https://doi.org/10.1016/j.polsoc.2013.10.002>
71. Williams, M., & Vogt, W. (2011), "The SAGE Handbook of Innovation in Social Research Methods", London.
<https://doi.org/10.4135/9781446268261>
72. Yin, R. K. (2003), *Case Study Research: Design*